

Dios habla por las matemáticas (6)

# Gobierno excluye a más de

Más de dos millones 300 mil niños no están matriculados en educación inicial. La educación privada supera considerablemente a la pública en crecimiento matricular. La deuda en infraestructura educativa es enorme.

Fabiola Soto

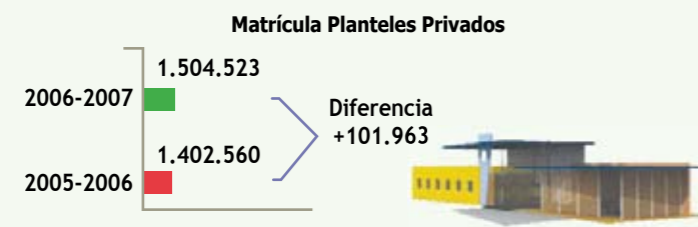
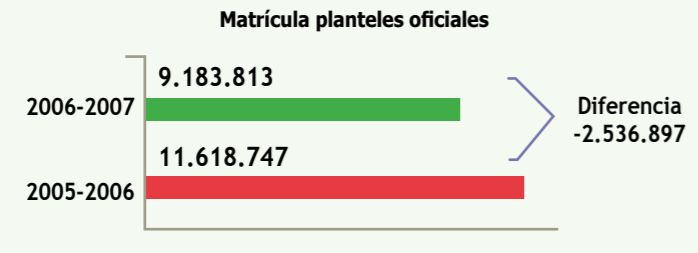
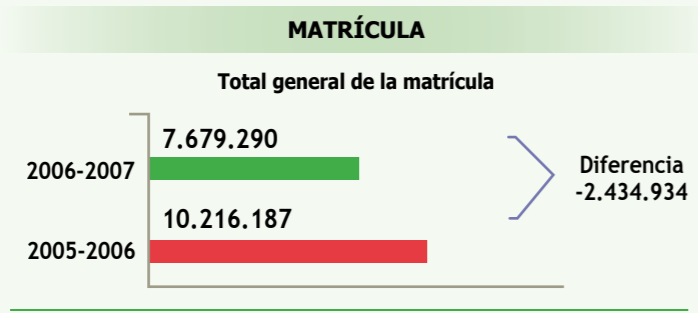
Infografía: Andrea Phillips

El Gobierno se regocija en la educación como uno de sus mayores aciertos, sin embargo, las cifras de deserción, matrícula y exclusión ponen en evidencia su ineficiencia. Así lo demuestra la más reciente memoria y cuenta del Ministerio del Poder Popular para la Educación, que aunque es un documento público se presentó casi en carácter confidencial en marzo pasado.

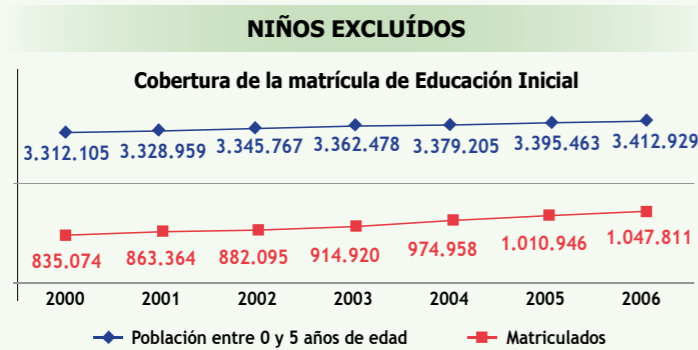
A pesar de que la revolución viene acumulando deudas en infraestructura educativa, sigue prometiendo metas cada vez más ambiciosas. Para este año, el Presidente había prometido invertir en más de cuatro mil 500 escuelas, pero hace unos meses reculó y ofreció invertir en mil 225 centros, con una partida de tres mil millones de bolívares fuertes. Amanecerá y veremos, pero a continuación unos antecedentes no muy alentadores.

Ni los matemáticos más seducidos y seguidores del tema han dilucidado el número de centros educativos por niveles con los que cuenta el sistema público, porque por ejemplo, algunos Simoncitos no existen como tal sino que funcionan como una sola aula dentro de un liceo bolivariano, pero para efectos propagandísticos del Gobierno sí cuentan.

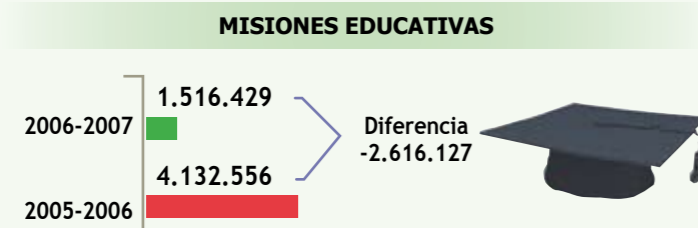
Para este nuevo año escolar (2008-2009) se espera un incremento en las matrículas de los planteles privados, las cuales, por mandato del Gobierno, el año pasado no pudieron hacer los ajustes pertinentes. No obstante, será el Ministerio el que regule el referido aumento en el marco de una política educacional que, según se muestra a continuación, deja mucho que desear.



Mientras los centros educativos privados suman, los oficiales restan. De un año escolar a otro los colegios privados acogieron a poco más de 10 mil nuevos alumnos, mientras la educación pública registró una pérdida de más de dos millones 500 mil estudiantes, lo que revela que más de dos millones de muchachos en edad escolar quedaron excluidos del sistema educativo.



Desde el 2000, la brecha entre los atendidos y los excluidos apenas se ha reducido en 111 mil 913 alumnos de educación inicial, es decir, entre cero y seis años de edad, a pesar del crecimiento poblacional.



Estos planes del Gobierno disminuyeron en 63,31 por ciento en un año. ¿Se habrán graduado todos?

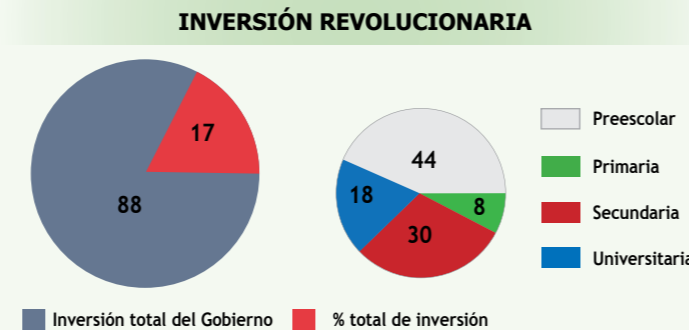


NIVELES	OFICIALES	%	PRIVADOS	%
Inicial	51.018	4,38	19.040	9,93
Básica	27.725	0,69	70.949	8,41
Media	28.389	5,89	11.776	6,24
<b>TOTAL</b>	<b>107.132</b>		<b>101.765</b>	

MODALIDADES	OFICIALES	%	PRIVADOS	%
Especial	-37.166	-6,71	179	1,33
Adultos	-35.766	-16,32	128	0,07
<b>TOTAL</b>	<b>-72.932</b>		<b>307</b>	

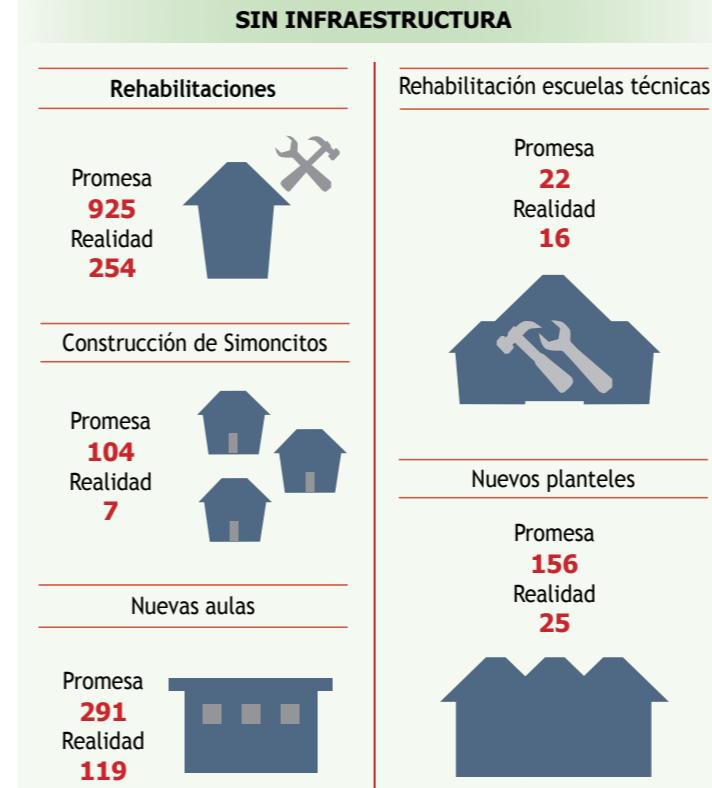
**TOTAL NIVELES Y MODALIDADES**  
OFICIALES 34.200 PRIVADOS 102.072

Entre los dos últimos años escolares, el porcentaje de escolarización aumentó ínfimamente y desproporcionalmente a la plataforma educativa pública.



El Gobierno se jacta de invertir 17 por ciento de su presupuesto en educación. Casi la mitad de este porcentaje va dirigido a la educación superior, mientras que el resto se comparte entre las áreas de preescolar, primaria y básica.

# dos millones de estudiantes



ENTIDAD FEDERAL	NÚMERO ESTIMADO DE ANALFABETAS SEGÚN EL CENSO 2001	NÚMERO ESTIMADO DE ANALFABETAS SEGÚN EL MED 2003	PARTICIPANTES INSCRITOS SEGÚN MEMORIA Y CUENTA MED 2006
Distrito Capital	3.188	7.293	16.511
Anzoátegui	47.961	69.829	44.078
Amazonas	31.279	54.529	86.969
Aragua	38.459	57.816	51.400
Apure	47.124	55.831	50.816
Barinas	39.700	56.248	57.512
Bolívar	54.493	85.435	80.927
Carabobo	15.595	23.617	31.560
Cojedes	4.428	20.617	21.892
Delta Amacuro	30.274	57.291	50.872
Falcón	41.178	57.985	48.933
Guárico	44.916	58.849	45.817
Lara	93.144	128.172	171.043
Mérida	50.129	67.550	57.840
Miranda	57.403	92.359	77.961
Monagas	33.989	44.755	60.814
Nueva Esparta	13.353	22.657	11.100
Portuguesa	56.423	86.328	74.232
Sucre	60.711	84.130	91.405
Táchira	51.750	72.173	61.627
Trujillo	54.132	67.623	64.293
Vargas	7.445	55.343	27.726
Yaracuy	32.505	46.994	47.415
Zulia	172.768	221.576	210.348
<b>TOTAL</b>	<b>1.082.347</b>	<b>1.595.000</b>	<b>1.542.931</b>

El Presidente y sus ministros se han atropellado unos con otros en su afán de maquillar el número de analfabetas que existen en el país, para así lavarle la imagen a la Misión Robinson. Lo cierto es que en la VII reunión de autoridades de la Comisión Interamericana de Educación, en febrero del 2007, la delegación de Venezuela admitió que tenemos un millón tres mil 599 analfabetas adultos, a pesar de que Chávez había informado en 2006 que se habían alfabetizado un millón 482 mil 543 personas. Entonces, ¿cuántos analfabetas teníamos?

## ALTA DESERCIÓN

ENTIDAD FEDERAL	1991/92	1992/93	1993/94	1994/95	1995/96	1996/97	1997/98	1998/99	1999/00	2000/01	2001/02	2002/03	2003/04	2004/05	2005/06
Distrito Capital	4.038	3.398	2.023	1.582	2.789	2.517	5.153	4.631	656	2.782	4.304	2.317	1.843	1.727	3.796
Anzoátegui	139	114	102	25	105	104	332	196	21	87	373	361	526	331	337
Amazonas	1.662	2.039	1.953	1.591	738	1.555	1.891	1.987	1.208	2.586	3.164	1.759	1.724	2.784	1.847
Aragua	439	340	255	384	353	308	484	344	509	458	701	329	693	631	626
Apure	1.805	1.728	1.765	1.992	1.349	2.485	1.996	1.795	1.633	1.664	2.870	2.545	2.107	2.371	1.897
Barinas	676	468	716	624	496	724	795	630	724	632	716	614	1.020	695	945
Bolívar	1.404	1.175	1.172	1.333	1.191	2.663	1.740	1.830	2.634	2.196	1.820	2.115	1.829	2.014	1.938
Carabobo	1.819	2.011	1.752	4.085	1.040	4.939	2.207	2.689	(228)	3.483	2.609	3.005	3.448	2.914	3.026
Cojedes	281	586	(90)	501	236	518	535	(77)	251	368	672	(87)	531	304	279
Delta Amacuro	158	172	131	219	219	227	188	177	164	215	394	312	291	286	44
Falcón	891	720	788	601	1.055	1.056	1.003	988	768	731	1.110	878	1.001	961	868
Guárico	634	680	631	812	1.278	335	1.065	933	1.546	146	376	626	1.995	2.136	2.077
Lara	1.601	1.445	2.219	3.913	(302)	2.607	2.561	831	1.443	1.350	5.159	(1.236)	2.035	2.183	2.497
Mérida	724	870	788	1.046	(118)	1.577	996	744	530	772	1.142	589	1.024	985	941
Miranda	3.168	2.371	1.660	5.832	696	2.680	1.736	4.423	4.298	658	5.956	(2.630)	4.238	2.404	3.781
Monagas	1.116	898	1.047	1.399	1.122	1.032	1.332	804	751	838	1.241	1.252	1.252	1.461	1.378
Nueva Esparta	404	487	443	460	512	422	535	396	304	365	519	468	575	636	440
Portuguesa	643	969	248	2.316	(880)	1.117	830	693	609	1.026	1.446	586	1.171	1.433	734
Sucre	1.194	1.083	973	1.676	739	1.084	1.130	1.161	1.526	1.568	1.256	1.221	1.286	1.513	1.460
Táchira	992	1.129	860	2.874	576	1.858	987	367	1.280	1.924	1.612	1.520	1.417	1.097	1.023
Trujillo	799	858	1.078	1.095	515	929	1.119	592	1.025	978	1.156	1.714	918	1.569	929
Vargas	-	-	a/	a/	a/	a/	a/	a/	10	(29)	391	192	523	237	337
Yaracuy	586	631	573	671	694	969	1.044	714	600	648	871	859	439	647	478
Zulia	2.724	2.673	3.156	6.272	2.142	(178)	2.788	2.915	3.857	2.332	4.003	4.795	4.281	4.056	3.553
<b>TOTAL</b>	<b>27.897</b>	<b>26.845</b>	<b>24.243</b>	<b>41.293</b>	<b>15.153</b>	<b>31.528</b>	<b>32.449</b>	<b>29.763</b>	<b>26.059</b>	<b>27.778</b>	<b>43.861</b>	<b>24.104</b>	<b>36.167</b>	<b>35.375</b>	<b>35.231</b>

El paso a la educación media ha demostrado ser la línea de fuego para los estudiantes. La deserción a este nivel ha venido incrementándose significativamente.

Fuente: INE